

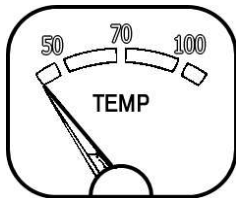


## ファンモーター取付時の注意事項

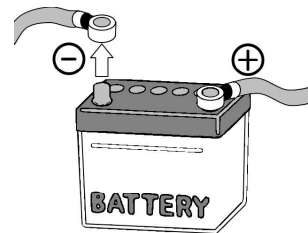
この度は、NAP優良製品をお買い上げ頂き、誠にありがとうございます。  
下記の注意事項をご参考に、交換下さいますようお願いいたします。

- Note 1** エンジンが冷えた状態で、バッテリー端子を外してから作業。  
怪我や火傷防止の為、エンジンが冷えた状態で、バッテリー端子は必ず外してから作業を開始して頂きますようお願いいたします。  
お取り付けの際は、製品取り扱いにご注意下さいますようお願い致します。

冷間時の作業



バッテリー端子は外す



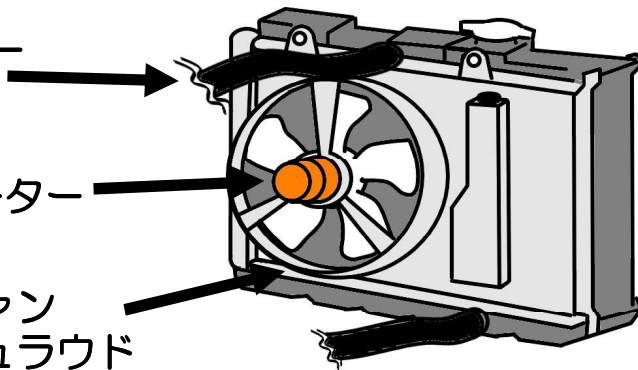
- Note 2** 交換時は周辺部品にご注意ください。

モーターの固定ボルトが固着している事がありますので、脱着時ご注意ください。  
シュラウド、ラジエーター、ホース等、周辺部品の破損が無いかご注意頂き、  
車両側へお取り付け下さい。また、カプラーの接続は慎重にお願い致します。  
クーラントがエンジン周辺に付着した場合は、洗浄お願いします。  
作業完了後、周辺にハーネスの挟み込みが無いかご確認下さい。

ラジエーター  
ホース

ファンモーター

ファン  
シュラウド



周辺点検

- Note 3** 不具合?と思う前に、各部点検お願いします。

作動しない場合は、ハーネスやコネクター部分の点検をお願いします。  
異音は様々な原因で発生します。モーターが正常にお取り付けされていない場合や、  
モーター周辺のシュラウドが振動して異音が発生している場合がございます。  
音の発生源をご確認頂き、対策お願い致します。